



## CARÁCUARO, MICHOACÁN DE OCAMPO

### I. INDICADORES SOCIODEMOGRÁFICOS

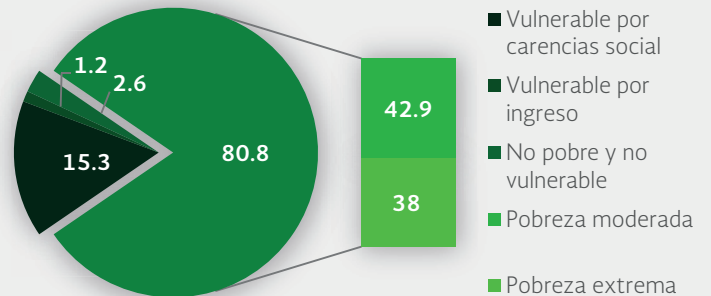
INDICADOR	CARÁCUARO (MUNICIPIO)	MICHOACÁN DE OCAMPO (ESTADO)
Población total, 2010	9,212	4,351,037
Total de hogares y viviendas particulares habitadas, 2010	2,238	1,066,630
Tamaño promedio de los hogares (personas), 2010	4.1	4
Hogares con jefatura femenina, 2010	471	257,061
Grado promedio de escolaridad de la población de 15 o más años, 2010	5.3	7.4
Total de escuelas en educación básica y media superior, 2010	107	12,025
Personal médico (personas), 2010	11	6,742
Unidades médicas, 2010	9	1,194
Número promedio de carencias para la población en situación de pobreza, 2010	3.1	2.8
Número promedio de carencias para la población en situación de pobreza extrema, 2010	3.8	3.9

Fuentes: Elaboración propia con información del INEGI y CONEVAL.

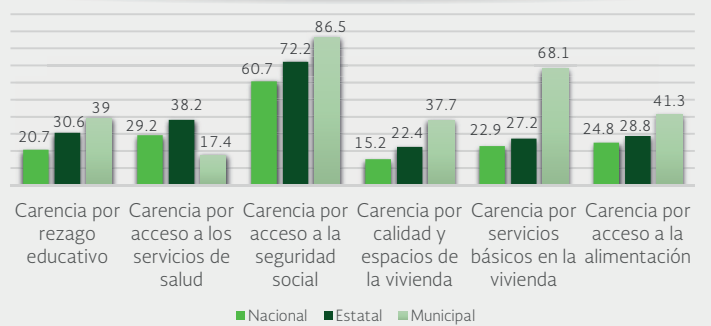
- La población total del municipio en 2010 fue de 9,212 personas, lo cual representó el 0.2% de la población en el estado.
- En el mismo año había en el municipio 2,238 hogares (0.2% del total de hogares en la entidad), de los cuales 471 estaban encabezados por jefas de familia (0.2% del total de la entidad).
- El tamaño promedio de los hogares en el municipio fue de 4.1 integrantes, mientras que en el estado el tamaño promedio fue de 4 integrantes.
- El grado promedio de escolaridad de la población de 15 años o más en el municipio era en 2010 de 5.3, frente al grado promedio de escolaridad de 7.4 en la entidad.
- En 2010, el municipio contaba con 34 escuelas preescolares (0.8% del total estatal), 54 primarias (1% del total) y 17 secundarias (1.1%). Además, el municipio contaba con dos bachilleratos (0.5%) y ninguna escuela de formación para el trabajo. El municipio no contaba con ninguna primaria indígena.
- Las unidades médicas en el municipio eran nueve (0.8% del total de unidades médicas del estado).
- El personal médico era de 11 personas (0.2% del total de médicos en la entidad) y la razón de médicos por unidad médica era de 1.2, frente a la razón de 5.6 en todo el estado.

### II. MEDICIÓN MULTIDIMENSIONAL DE LA POBREZA

Indicadores de pobreza y vulnerabilidad (porcentajes), 2010



Indicadores de carencia social (porcentajes), 2010



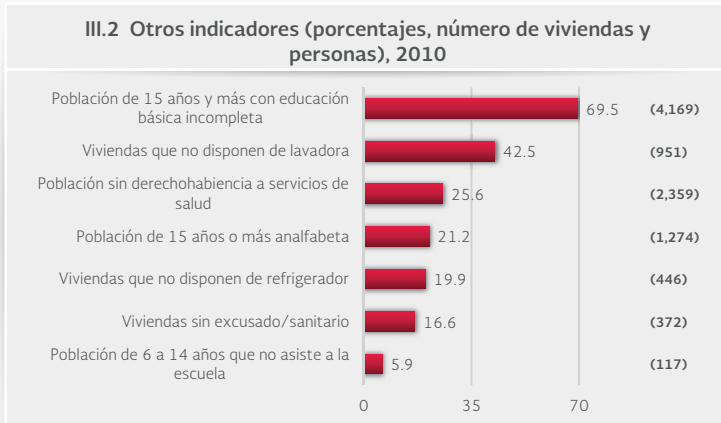
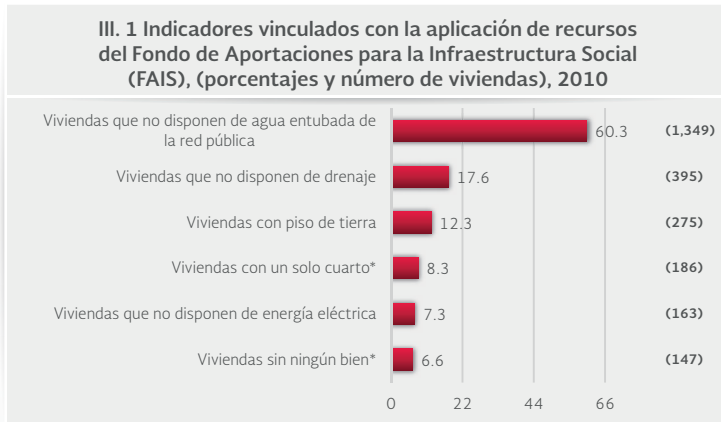
Fuente: Elaboración propia con información de CONEVAL.

- En 2010, 5,877 individuos (80.8% del total de la población) se encontraban en pobreza, de los cuales 3,117 (42.9%) presentaban pobreza moderada y 2,760 (38%) estaban en pobreza extrema.
- En 2010, la condición de rezago educativo afectó a 39% de la población, lo que significa que 2,831 individuos presentaron esta carencia social.
- En el mismo año, el porcentaje de personas sin acceso a servicios de salud fue de 17.4%, equivalente a 1,262 personas.
- La carencia por acceso a la seguridad social afectó a 86.5% de la población, es decir 6,288 personas se encontraban bajo esta condición.
- El porcentaje de individuos que reportó habitar en viviendas con mala calidad de materiales y espacio insuficiente fue de 37.7% (2,741 personas).
- El porcentaje de personas que reportó habitar en viviendas sin disponibilidad de servicios básicos fue de 68.1%, lo que significa que las condiciones de vivienda no son las adecuadas para 4,947 personas.
- La incidencia de la carencia por acceso a la alimentación fue de 41.3%, es decir una población de 3,004 personas.



CARÁCUARO, MICHOACÁN DE OCAMPO

III. INDICADORES ASOCIADOS AL ÍNDICE DE REZAGO SOCIAL



Fuente: Elaboración propia con información del CONEVAL y del INEGI  
\*Indicadores no utilizados directamente en la construcción del índice de rezago social.  
Nota: entre paréntesis se incluye el número de personas o viviendas con rezago para cada indicador.

Las incidencias de los rubros de infraestructura social a los que se destinarán los recursos del FAIS son:

- Viviendas que no disponen de agua entubada de la red pública (60.3% del total), viviendas que no disponen de drenaje (17.6%), viviendas con piso de tierra (12.3%), viviendas con un solo cuarto (8.3%), viviendas que no disponen de energía eléctrica (7.3%) y viviendas sin ningún bien (6.6%).

Las incidencias en otros indicadores de rezago social son:

- Población de 15 años y más con educación básica incompleta (69.5% del total), viviendas que no disponen de lavadora (42.5%), población sin derechohabiencia a servicios de salud (25.6%), población de 15 años o más analfabeta (21.2%), viviendas que no disponen de refrigerador (19.9%), viviendas sin excusado/sanitario (16.6%) y población de 6 a 14 años que no asiste a la escuela (5.9%).

IV. INDICADORES DE REZAGO SOCIAL EN LOCALIDADES

TAMAÑO DE LOCALIDAD	POBLACIÓN DE 15 AÑOS Y MÁS CON EDUCACIÓN BÁSICA INCOMPLETA, 2010	TAMAÑO DE LOCALIDAD	VIVIENDAS QUE NO DISPONEN DE AGUA ENTUBADA DE LA RED PÚBLICA, 2010		
Menor a 2,500 habitantes	Paso de Núñez (Buenavista)	552	Paso de Núñez (Buenavista)	258	
	Las Guacamayas	145	El Zapote de los Gómez	43	
	Acuyo	96	La Carrerita	38	
	El Zapote de Cuendeo	95	Acuyo	38	
	El Zapote de los Gómez	87	El Carrizal	32	
	La Carrerita	70	El Cuitzillo	32	
	El Carrizal	66	Janindipo	30	
	El Cuitzillo	66	Las Juntas de Abajo	28	
	Janindipo	61	El Tepeguaje	27	
	Capire de Bravo (El Capire Bravo)	60	Las Guacamayas	24	
	El Tepeguaje	55	Rancho Viejo	24	
	Rancho Viejo	54	El Nieto	23	
	El Guayabo del Carmen	52	El Guayabo del Carmen	22	
	Las Juntas de Abajo	52	Los Ejes	21	
	Entre 2,500 y 14,999 habitantes	Carácuaro de Morelos	1,417	Entre 2,500 y 14,999 habitantes	Carácuaro de Morelos
TAMAÑO DE LOCALIDAD	POBLACIÓN SIN DERECHOHABIENTA A SERVICIOS DE SALUD, 2010	TAMAÑO DE LOCALIDAD	VIVIENDAS QUE NO DISPONEN DE DRENAJE, 2010		
Menor a 2,500 habitantes	Paso de Núñez (Buenavista)	692	Las Guacamayas	34	
	El Carrizal	97	Paso de Núñez (Buenavista)	23	
	Acuyo	46	La Palmita	8	
	El Zapote de los Gómez	40	Puerto Blanco (Parras del Puerto)	7	
	El Tepeguaje	36	El Zapote de los Gómez	7	
	El Zapote de Cuendeo	28	El Carrizal	6	
	El Vado (El Puente del Arenal Largo)	25	El Paso del Pinzán	6	
	El Nieto	24	Los Ejes	5	
	Los Ejes	20	Acuyo	5	
	Rancho Viejo	20	Paso de la Virgen	5	
	El Vallecillo	19	El Puerto del Limón	5	
	El Guayabo del Carmen	18	El Tepeguaje	5	
	Las Juntas de Abajo	18	Las Tinajas (La Tinaja)	5	
	Capire de Bravo (El Capire Bravo)	17	El Limón Viejo	5	
	Entre 2,500 y 14,999 habitantes	Carácuaro de Morelos	731	Entre 2,500 y 14,999 habitantes	Carácuaro de Morelos
TAMAÑO DE LOCALIDAD	VIVIENDAS CON PISO DE TIERRA, 2010	TAMAÑO DE LOCALIDAD	VIVIENDAS QUE NO DISPONEN DE ENERGÍA ELÉCTRICA, 2010		
Menor a 2,500 habitantes	Paso de Núñez (Buenavista)	29	Paso de Núñez (Buenavista)	14	
	Las Guacamayas	9	Las Mesas	4	
	Acuyo	9	El Vado (El Puente del Arenal Largo)	4	
	Cañada de los Limones	6	La Bejuquera	3	
	El Carrizal	6	El Guayabo	3	
	El Nieto	6	La Palma	3	
	El Cuitzillo	5	La Palmita	3	
	Puerto Blanco (Parras del Puerto)	5	El Zapote de los Campos	3	
	El Tepeguaje	5	Las Parotas	3	
	Cañada la Ortiga	4	Las Guacamayas	2	
	El Guayabo del Carmen	4	El Paso del Pinzán	2	
	Paso de la Virgen	4	El Platanito	2	
	Capire de Bravo (El Capire Bravo)	3	El Zapote de los Gómez	2	
	Los Ejes	3	El Columpio	2	
	Entre 2,500 y 14,999 habitantes	Carácuaro de Morelos	52	Entre 2,500 y 14,999 habitantes	Carácuaro de Morelos
TAMAÑO DE LOCALIDAD	VIVIENDAS QUE NO DISPONEN DE EXCUSADO O SANITARIO, 2010				
Menor a 2,500 habitantes	Las Guacamayas	26			
	Paso de Núñez (Buenavista)	21			
	Acuyo	8			
	La Palmita	8			
	Puerto Blanco (Parras del Puerto)	7			
	El Zapote de los Gómez	6			
	El Carrizal	5			
	Los Ejes	5			
	Paso de la Virgen	5			
	El Tepeguaje	5			
	Las Tinajas (La Tinaja)	5			
	El Limón Viejo	5			
	Los Coyotes	4			
	Frontera de San Juan	4			
	Entre 2,500 y 14,999 habitantes	Carácuaro de Morelos	61		

Nota: para cada indicador se seleccionan 15 localidades: por estrato se incluyen las cinco localidades con el mayor número de personas o viviendas, según sea el caso, que presentan el rezago que mide el indicador. Este criterio de selección se aplica siempre y cuando se tenga información de 15 o más localidades en el municipio, y cinco o más localidades en cada estrato.